

# Konfigurationsvejledning

## Netværkskamera (PoE-forberedt)

Modelnr. **BB-HCM511**  
**BB-HCM515**  
**BB-HCM531**

Kun til indendørs brug

Kun til indendørs brug

For utendørs bruk

### Før du læser dette dokument

Denne manual er skrevet til BB-HCM511 (kun til indendørs brug), BB-HCM515 (kun til indendørs brug) og BB-HCM531 (forberedt til udendørs brug). De tilgængelige funktioner og handlinger varierer en smule, afhængigt af modellen. Modelnummeret på dit kamera finder du trykt på forsiden af kameraet.

**Sørg for, at du har læst dokumentet Vigtige oplysninger og fulgt instruktionerne i Installationsvejledning for tilslutning af kameraet.**

- Før du følger instruktionerne i dette dokument:
  - Kontroller, at kameraet er tændt og er tilsluttet routeren.
  - Deaktiver firewall- og antivirussoftware på pc'en midlertidigt.
  - Luk webbrowseren.
- Skærbillederne i dette dokument vises kun som reference og kan være anderledes end de, der vises på din pc, afhængigt af kameramodel, netværksindstillinger osv.

### Forkortelser

- UPnP er en forkortelse for "Universal Plug and Play".
- Netværkskameraet kaldes i dette dokument "kameraet".
- Konfigurations-cd-rom'en kaldes i dette dokument "cd-rom'en".

### Varemærker

- Adobe og Reader er enten registrerede varemærker eller varemærker tilhørende Adobe Systems Incorporated i USA og/eller andre lande.
- Microsoft, Windows, Windows Vista, Windows Server, ActiveX og Internet Explorer er enten registrerede varemærker eller varemærker tilhørende Microsoft Corporation i USA og/eller andre lande.
- Skærbilleder genoptrykt med tilladelse fra Microsoft Corporation.
- Alle andre varemærker tilhører deres respektive ejere.
- Denne software er delvist baseret på arbejde udført af IJG (the Independent JPEG Group).

#### 1. Indsæt den medfølgende cd-rom i pc'en.

- Konfigurationsprogrammet starter. Hvis programmet ikke starter, skal du dobbeltklikke på filen Setup.exe på cd-rom'en.

#### 2. Klik på [Search for Cameras] (søg efter kameraer).

- Programmet søger efter kameraer, der er sluttet til netværket.



- [About this program] (om dette program):** Viser programmets versionsoplysninger.
- [Search for Cameras] (søg efter kameraer):** Viser en liste over de kameraer, der er sluttet til netværket.
- [Manual]:** Giver dig mulighed for at se den medfølgende dokumentation. PDF-versioner af den trykte dokumentation findes på cd-rom'en. Du skal have Adobe® Reader® installeret for at kunne læse dem.
- [Update Firmware] (opdater firmware):** Giver dig mulighed for at benytte konfigurationsprogrammet til at opdatere kameraets firmware (den indbyggede software).
- [Save Settings to PC/Save Settings to Camera] (gem indstillinger på pc/gem indstillinger i kamera):** Giver dig mulighed for at gemme en sikkerhedskopi af alle kameraindstillingerne på pc'en eller gendanne alle indstillingerne i kameraet med en sikkerhedskopifil, der er gemt på pc'en.
- [Network Camera Recorder with Viewer Software Single Camera Version Installation] (installation af netværkskameraets enkeltkameraversion med fremvisningssoftware):** Installerer softwaren [Network Camera Recorder with Viewer Software Single Camera Version] (netværkskameraets enkeltkameraversion med fremvisningssoftware). (Se "Installation af Network Camera Recorder with Viewer Software Single Camera Version" på side 2.)
- [Exit] (afslut):** Lukker skærbilledet og afslutter konfigurationsprogrammet.

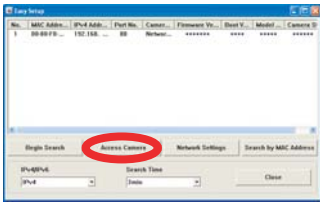
Hvis meddelelsen [Windows kan ikke åbne filen] vises, når du har klikket på [Manual] [Vælg programmet fra en liste]→[OK]→Marker afkrydsningsfeltet ud for [Brug altid det valgte program til at åbne denne type fil]→[Gennemse]→Naviger hen til [C:\WINDOWS\system32\mshta.exe]→[Åbn]→[OK]

#### 3. Hvis der vises en Windows-sikkerhedsmeddelelse, skal du klikke på [Fjern blokering].

- Hvis denne meddelelse ikke vises, kan du blot gå videre til næste trin.



#### 4. Vælg det kamera, som skal konfigureres, og klik på [Access Camera] (adgang til kamera).

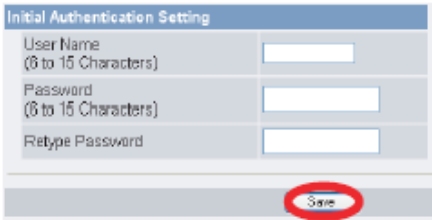


Hvis du vil tildele alle netværksindstillingerne manuelt til kameraet eller tildele en IP-adresse vha. routerens DHCP-funktion, skal du klikke på [Network Settings] (netværksindstillinger) og derefter vælge [Specify an IP Address] (angiv en IP-adresse) eller [DHCP] og angive de ønskede indstillinger.

- Hvis du har mere end ét kamera, kan du skelne mellem kameraerne vha. modelnummeret, som du finder trykt på forsiden af kameraet, eller vha. MAC-adressen (se, hvordan du finder kameraets MAC-adresseetiket, under "Kameradiagram" på side 1 i installationsvejledningen).
- Hvis der er gået mere end 20 minutter, siden det valgte kamera blev tændt, kan du ikke konfigurere kameraet. Sluk for kameraet og tænd det igen. Dette gælder ikke for kameraer, der endnu ikke er konfigureret, eller som er blevet nulstillet til standardindstillingerne.
- Hvis du benytter firewall- eller antivirussoftware på pc'en, kan konfigurationsprogrammet muligvis ikke finde eventuelle kameraer på netværket. Hvis du ikke kan deaktivere firewall- eller antivirusprogrammet, kan du konfigurere kameraet ved at angive dets MAC-adresse (se, hvordan du finder kameraets MAC-adresseetiket, under "Kameradiagram" på side 1 i installationsvejledningen).

#### 5. Angiv det ønskede brugernavn og adgangskoden, og klik på [Save] (gem).

- Husk det brugernavn og den adgangskode, som du angiver her, ellers må du nulstille kameraet og konfigurere det igen.



Hvis du bruger et styresystem med sprogversionen fransk, tysk, italiensk, spansk, russisk, forenklet kinesisk eller japansk, vises dette skærbillede på det tilsvarende sprog, og alle efterfølgende kameraskærbilleder vil blive vist på dette sprog.

#### 6. Angiv brugernavn og adgangskode, og klik på [OK].



- Network Camera Recorder with Viewer Software Single Camera Version er kompatibel med Microsoft® Windows Vista®, Windows® XP og Windows Server® 2003.
- Der kan kun registreres ét kamera.
- Der ydes ikke support til enkeltkameraversionen af denne software.