

모델 번호 **BL-C140**
BL-C160

이 문서를 읽기 전에

이 매뉴얼은 BL-C140과 BL-C160에 모두 적용됩니다. 사용 가능한 기능과 작동은 모델에 따라 약간 다릅니다. 카메라 앞면에 인쇄된 모델 번호를 통해 카메라의 모델 번호를 확인할 수 있습니다.

이 문서에 표시된 다음 모델 번호 중 불필요한 경우 영자(“A”, “CE” 및 “E”)는 생략됩니다.

BL-C140A, BL-C140CE, BL-C140E, BL-C160A, BL-C160CE, BL-C160E
중요 정보 문서를 자세히 읽어보고 **설치 가이드**의 **카메라 연결 지침**을 따랐는지 확인하십시오.

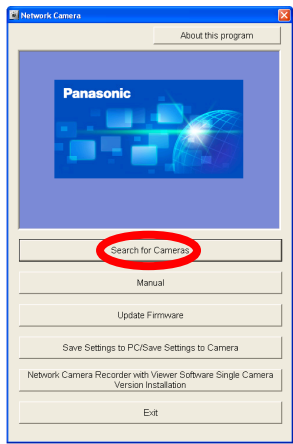
- 이 문서의 지침을 수행하기 전에:
 - 카메라가 켜진 상태로 라우터에 연결되었는지 확인하십시오.
 - PC에서 방화벽이나 바이러스 방지 소프트웨어를 일시적으로 모두 사용하지 않도록 설정하십시오.
 - 웹 브라우저를 닫으십시오.
- 이 문서에 표시된 스크린 샷은 참조 전용이며 카메라 모델, 네트워크 설정 등에 따라 PC에 표시된 것과 다를 수 있습니다.

1. 포함된 CD-ROM을 PC에 넣습니다.

- 설정 프로그램이 시작됩니다. 프로그램이 시작되지 않으면 CD-ROM에 있는 Setup.exe를 두 번 클릭합니다.

2. [Search for Cameras](카메라 검색)를 클릭합니다.

- 네트워크에 연결된 카메라가 검색됩니다.



- [About this program](프로그램 정보):** 프로그램 버전 정보를 표시합니다.
- [Search for Cameras](카메라 검색):** 네트워크에 연결된 카메라 목록을 표시합니다.
- [Manual](매뉴얼):** 포함된 설명서를 볼 수 있습니다. 인쇄된 설명서의 PDF 버전이 CD-ROM에 포함되어 있습니다. 설명서를 보려면 Adobe® Reader®가 있어야 합니다.
- [Update Firmware](펌웨어 업데이트):** 설정 프로그램을 사용하여 카메라 펌웨어(내장 소프트웨어)를 업데이트할 수 있습니다.
- [Save Settings to PC/Save Settings to Camera](PC에 설정 저장/카메라에 설정 저장):** PC에 모든 카메라 설정 백업을 저장할 수도 있고 PC에 저장된 백업 파일을 사용하여 카메라의 모든 설정을 복원할 수도 있습니다.
- [Network Camera Recorder with Viewer Software Single Camera Version Installation](뷰어 소프트웨어가 포함된 네트워크 카메라 일체형 레코더 버전 설치):** [Network Camera Recorder with Viewer Software Single Camera Version](뷰어 소프트웨어가 포함된 네트워크 카메라 일체형 레코더 버전) 소프트웨어를 설치합니다. (2 페이지의 “뷰어 소프트웨어가 포함된 네트워크 카메라 일체형 레코더 버전 설치” 참조)
- [Exit](종료):** 화면을 닫고 설정 프로그램을 종료합니다.

[Manual](매뉴얼)을 클릭한 후 [Windows cannot open this file](이 파일 열 수 없음)이라는 메시지가 표시되는 경우

[Select the program from a list](목록에서 프로그램 선택)→ [OK](확인)→ [Always use the selected program to open this kind of file](이 파일 형식을 열 때 항상 선택한 프로그램 사용) 선택→ [Browse](찾아보기)→ [C:\WINDOWS\system32\mshta.exe] 찾기→ [Open](열기)→ [OK] (확인)

3. Windows 보안 경고가 표시되면 [Unblock](차단 해제)을 클릭합니다.

- 대화 상자가 표시되지 않으면 다음 단계로 이동합니다.



4. 구성할 카메라를 선택하고 [Access Camera](카메라 액세스)를 클릭합니다.

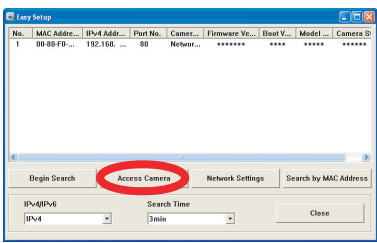
- 수동으로 카메라에 모든 네트워크 설정을 할당하거나 라우터의 DHCP 기능을 사용하여 IP 주소를 할당하려면 [Network Settings](네트워크 설정)를 클릭하고 [Specify an IP Address](IP 주소 지정) 또는 [DHCP]를 클릭한 다음 적합한 설정을 입력합니다.

약어

- UPnP는 “Universal Plug and Play”의 약어입니다.
- 이 문서에서 “카메라”는 네트워크 카메라를 의미합니다.
- 이 문서에서 “CD-ROM”은 설정 CD-ROM을 의미합니다.

상표

- Adobe 및 Reader는 미국, 대한민국 및/또는 기타 국가에서의 Adobe Systems Incorporated 등록 상표 또는 상표입니다.
- Microsoft, Windows, Windows Vista, Windows Server, ActiveX 및 Internet Explorer는 미국, 대한민국 및/또는 기타 국가에서의 Microsoft Corporation 등록 상표 또는 상표입니다.
- 스크린 샷은 Microsoft Corporation의 허가를 받아 재인쇄했습니다.
- 이 설명서에 나오는 기타 모든 상표는 해당 소유자의 재산입니다.
- 이 소프트웨어는 부분적으로 Independent JPEG Group의 연구를 기반으로 합니다.

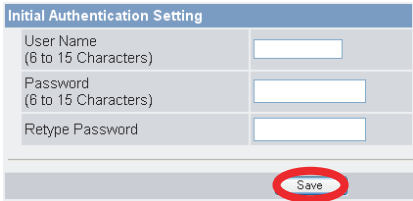


- 둘 이상의 카메라가 있으면 카메라 앞면에 인쇄된 모델 번호나 MAC 주소(카메라의 MAC 주소 레이블을 찾으려면 설치 가이드의 7 페이지 또는 8 페이지의 “카메라 다이어그램” 참조)로 카메라를 구별할 수 있습니다.
- 선택한 카메라를 켜 후 20분 이상이 지나면 카메라를 구성할 수 없습니다. 카메라를 껐다가 다시 켭니다. 아직 구성되지 않았거나 기본 설정으로 재설정된 카메라에는 이 제한 사항이 적용되지 않습니다.

- PC에서 방화벽이나 바이러스 방지 소프트웨어를 사용하고 있는 경우 설정 프로그램이 네트워크에 연결된 카메라를 찾지 못할 수 있습니다. 방화벽이나 바이러스 방지 소프트웨어를 사용하지 않도록 설정할 수 없으면 MAC 주소(카메라의 MAC 주소 레이블을 찾으려면 설치 가이드의 7 페이지 또는 8 페이지의 “카메라 다이어그램” 참조)를 입력하여 카메라를 구성할 수 있습니다.

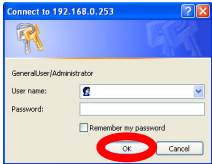
5. 원하는 사용자 이름과 암호를 입력하고 [Save](저장)를 클릭합니다.

- 여기에서 설정한 사용자 이름과 암호를 잊어버리지 마십시오. 그렇지 않으면 카메라를 재설정하고 다시 구성해야 합니다.

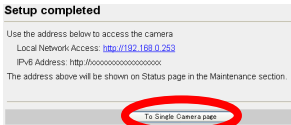


프랑스어, 독일어, 이탈리아어, 스페인어, 러시아어, 중국어 간체 또는 일본어 OS를 사용하고 있는 경우 이 화면과 이후의 모든 카메라 화면이 해당 언어로 표시됩니다.

6. 사용자 이름과 암호를 입력하고 [OK](확인)를 클릭합니다.



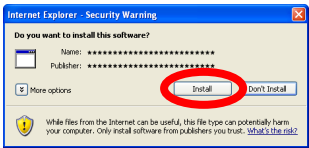
7. [Setup completed](설정이 완료되었습니다)라는 메시지가 표시되면 [To Single Camera page](카메라 일체형 페이지로 이동)를 클릭합니다.



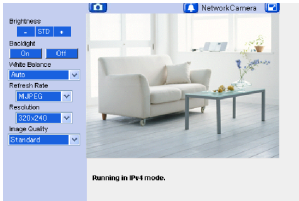
- 다음 ActiveX® Controls 대화 상자가 표시되면 [Install ActiveX Control...](ActiveX Control 설치...)을 클릭합니다.



- 다음 보안 경고가 표시되면 [Install](설치)을 클릭합니다.



- 카메라 화상이 표시됩니다.

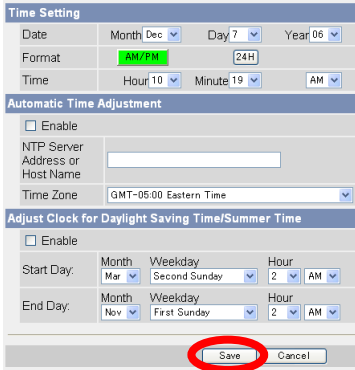


카메라의 IP 주소가 표시됩니다. 웹 브라우저에 이 IP 주소를 입력해야 카메라에 액세스할 수 있습니다. 이 주소를 잊어버리지 마십시오.

이렇게 하면 카메라 화상을 제대로 표시하는 데 필요한 뷰어 프로그램(ActiveX Controls)이 설치됩니다. 뷰어 프로그램을 설치해야 MPEG-4 화상과 MJPEG 화상을 보고 오디오 기능을 사용할 수 있습니다.

축하합니다! 카메라를 성공적으로 설정했으므로 이제 카메라 화상을 볼 수 있습니다.

8. [Setup](설정) 탭을 클릭하고 화면 왼쪽의 [Date and Time](날짜 및 시간)을 클릭한 다음 카메라의 날짜 및 시간을 설정합니다. 완료하면 [Save](저장)를 클릭합니다.



- 화면 내용은 모델에 따라 다릅니다.

인터넷을 통해 액세스할 수 있도록 카메라를 구성하지 않으려면 여기서 중지합니다. 설치 가이드로 돌아가서 카메라 장착 지침을 따르십시오.

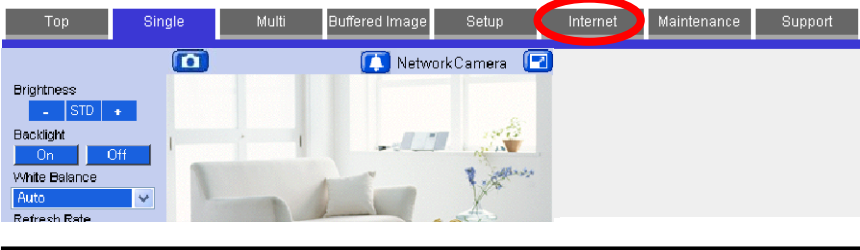
인터넷 액세스 구성

인터넷이나 휴대폰을 통해 액세스할 수 있도록 카메라를 구성하려면 다음 단계를 계속하십시오.

참고:

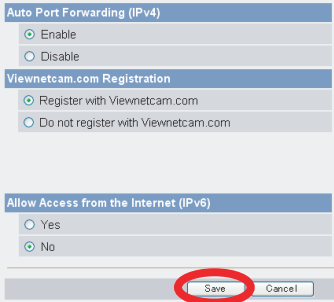
- 이러한 지침을 사용하여 인터넷을 통해 액세스할 수 있도록 카메라를 구성하려면 라우터가 UPnP™ 호환 라우터이고 해당 UPnP™ 기능(대부분의 라우터에서는 기본적으로 꺼져 있음)이 켜져 있어야 합니다. 자세한 내용은 라우터의 기본 구성품인 작동 지침을 참조하십시오.
- UPnP™를 지원하지 않는 라우터를 사용하여 인터넷을 통해 액세스할 수 있도록 카메라를 구성하려면 CD-ROM에 있는 작동 지침의 섹션 4 인터넷 액세스가 가능한 카메라 구성에 있는 일반 정보를 참조하고 라우터와 함께 제공된 작동 지침도 참조하십시오.
- 인터넷 서비스 제공자에 대한 PPPoE 또는 PPTP 연결이 있으면 라우터의 최대 유효 시간 설정을 사용하지 않도록 설정하십시오.

1. 카메라 화면 상단의 [Internet](인터넷) 탭을 클릭합니다.



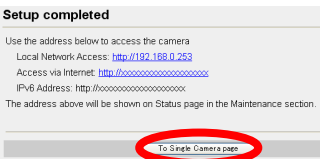
2. [Auto Port Forwarding (IPv4)](자동 포트 전환(IPv4))에서 [Enable](사용)을 선택하고 [Viewnetcam.com Registration](Viewnetcam.com 등록)에서 [Register with Viewnetcam.com](Viewnetcam.com에 등록)을 선택한 다음 [Save](저장)를 클릭합니다.

- 카메라의 포트 번호 변경에 대한 대화 상자가 표시되면 [OK](확인)를 클릭합니다.
- UPnP™를 통해 카메라 및 라우터 구성이 시작됩니다.
- Viewnetcam.com에 등록하도록 선택한 경우 [Go to Viewnetcam.com Registration page](Viewnetcam.com 등록 페이지로 이동)가 표시되면 클릭합니다. Viewnetcam.com 웹 사이트가 자동으로 열립니다. 화면에 나타난 지침을 따라 등록합니다.



인터넷을 통해 카메라에 액세스하려면 Viewnetcam.com을 사용하는 것이 좋습니다. Viewnetcam.com은 Panasonic 네트워크 카메라와 함께 사용하도록 설계된 동적 DNS 서비스이며 무료로 제공됩니다. **Viewnetcam.com 및 해당 서비스에 대한 자세한 내용은 Viewnetcam.com 웹 사이트 (http://www.viewnetcam.com)를 참조하십시오.**

3. [Setup completed](설정이 완료되었습니다)라는 메시지가 표시되면 [To Single Camera page](카메라 일체형 페이지로 이동)를 클릭합니다.



- [Auto Port Forwarding(IPv4)](자동 포트 전환(IPv4))을 사용하도록 설정한 경우 카메라의 포트 번호가 변경되었을 수도 있습니다. 여기에 표시된 주소를 잊어버리지 마십시오.
- PC를 사용하여 인터넷을 통해 카메라에 액세스할 수 있는지 확인하려면 동일한 네트워크에 연결되지 않은 PC를 사용하여 여기에 표시된 주소로 카메라에 액세스합니다.
- 인터넷을 통해 카메라에 액세스하는 데 사용된 IP 주소 또는 URL은 [Maintenance](보수) 탭의 [Status](상태) 페이지에도 표시됩니다.

카메라 설정이 완료되었습니다. 카메라에 액세스하거나 카메라 화상을 보는 데 문제가 있으면 CD-ROM의 문제 해결 가이드를 참조하거나 설치 가이드로 돌아가서 카메라 장착 지침을 따르십시오.

뷰어 소프트웨어가 포함된 네트워크 카메라 일체형 레코더 버전 설치

CD-ROM에는 뷰어 소프트웨어가 들어 있는 Panasonic 네트워크 카메라 레코더 소프트웨어의 카메라 일체형 버전이 포함되어 있습니다. 이 소프트웨어의 설치 및 작동에 대한 자세한 내용을 보려면 네트워크 카메라 설정 프로그램 창에서 [Manual](매뉴얼)을 클릭하십시오.

- 포함된 CD-ROM을 PC에 넣습니다.
 - 설정 프로그램이 시작됩니다. 프로그램이 시작되지 않으면 CD-ROM에 있는 Setup.exe를 두 번 클릭합니다.
- [Network Camera Recorder with Viewer Software Single Camera Version Installation](뷰어 소프트웨어가 포함된 네트워크 카메라 일체형 레코더 버전 설치)을 클릭합니다.
- 화면에 나타난 지침을 따라 소프트웨어를 설치합니다.
- 설치가 완료되면 바탕 화면의 바로 가기를 두 번 클릭하여 소프트웨어를 시작합니다.



참고:

- 뷰어 소프트웨어가 포함된 네트워크 카메라 일체형 레코더 버전은 Microsoft® Windows Vista®, Windows® XP 및 Windows Server® 2003과 호환됩니다.
- 카메라 등록은 한 대의 카메라로 제한됩니다.
- 이 소프트웨어의 카메라 일체형 버전에 대해서는 지원이 제공되지 않습니다.